

CÁMARA DE LA INDUSTRIA Y COMERCIO DE CARNES Y DERIVADOS DE LA
REPUBLICA ARGENTINA

INFORME ECONÓMICO MENSUAL

Documento N° 261 – Octubre 2022

Dirección: Ing. Miguel A. Schiariti

ÍNDICE GENERAL

EDITORIAL	1
INDICADORES ECONÓMICOS SECTORIALES	5
1. FAENA VACUNA Y PRODUCCIÓN DE CARNE	5
2. CONSUMO INTERNO	14
3. DINÁMICA DE LOS PRECIOS MINORISTAS	18

EDITORIAL:

En octubre de 2022 se faenaron 1,095 millones de cabezas de hacienda vacuna. Al comparar con septiembre, la actividad frigorífica vacuna registró una mejora de 1,4% corregida por el número de días laborables, la faena de hembras mantuvo su participación en el límite inferior del intervalo consistente con el sostenimiento del rodeo vacuno (43,9%).

La faena de machos fue de 614,4 mil cabezas en octubre pasado, lo que significó una suba de 2,3% interanual. Casi todo el crecimiento del número de machos faenados fue explicado por la categoría novillos (+18,0%), en tanto la de novillitos casi no varió (+0,2%).

En los primeros diez meses de 2022 la faena de hacienda vacuna llegó a 11,1 millones de cabezas y resultó 3,4% mayor a la realizada en enero-octubre del año pasado.

Entre las hembras, fue la faena de vacas la que explicó el incremento interanual, debido a baja base de comparación producto de la restricción que estableció el gobierno nacional para exportar de cortes de vaca entre mayo y agosto de 2021, la que luego fue morigerada de manera parcial. En la comparación interanual mostró un avance de 13,2%. En cambio, la faena de vaquillonas se mantuvo en el nivel de enero-octubre de 2021. A raíz de todo ello, la participación de las hembras se ubicó en 45,2% de la faena total y superó 0,7 puntos porcentuales al guarismo de un año atrás.

En el décimo mes del año la producción de carne vacuna equivalió a 254 mil toneladas res con hueso (tn r/c/h). En relación al mes previo resultó 0,3% menor, cuando se la corrige por el número de días laborables. La mayor faena no llegó a compensar la retracción del peso promedio en gancho. En tanto, al comparar con octubre de 2021 la producción experimentó un aumento de 4,4%, mayormente explicado por el incremento de la faena (el peso promedio equivalió a 232 kilos en gancho).

En enero-octubre de 2022 se produjeron 2,58 millones de tn r/c/h de carne vacuna. Este volumen fue 4,7% mayor al de los primeros diez meses de 2021. El peso

promedio en gancho se ubicó en 232,5 kilos por cabeza y experimentó una suba de 1,3% anual.

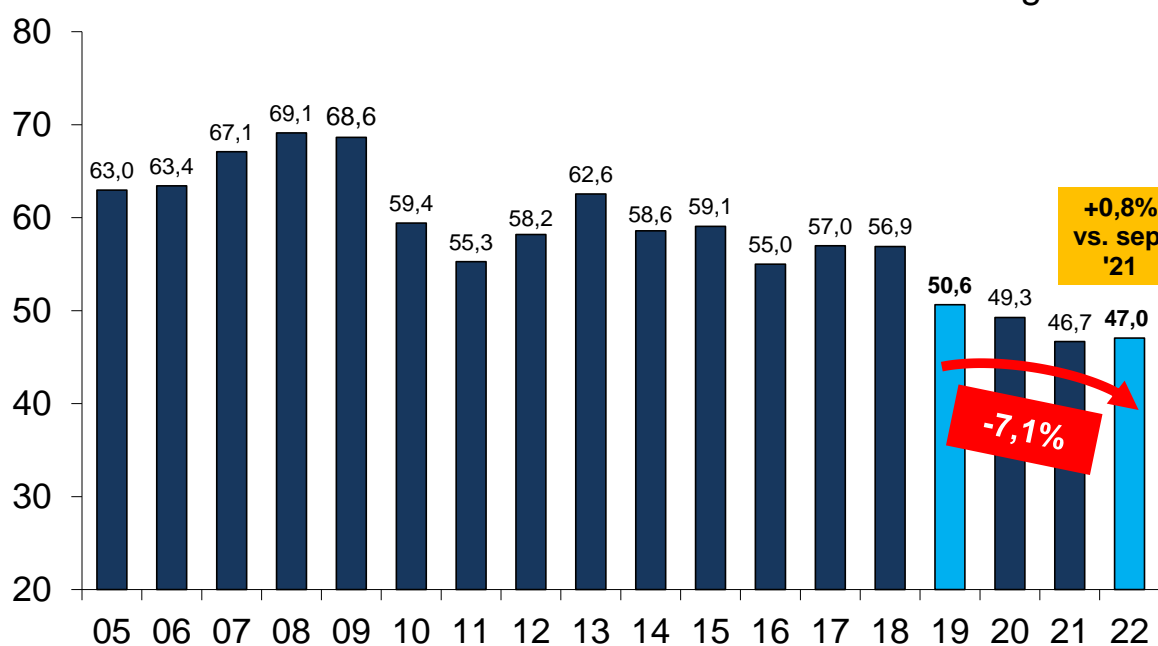
La producción de carne vacuna ascendió a 2,58 millones de tn r/c/h en enero-octubre de 2022. **Es decir, la industria frigorífica generó 115,6 mil tn r/c/h más que en enero-octubre de 2021 (+4,7%).**

Del total producido estimamos que se enviaron al exterior 747,4 mil tn r/c/h exportaciones en los primeros diez meses del año, 10,8% más que un año atrás (+72,8 mil tn r/c/h). En tanto, el volumen de carne vacuna enviado al mercado interno habría ascendido a 1,83 millones de tn r/c/h, lo que implicaría un incremento de 2,4% anual (+42,8 mil tn r/c/h).

En lo referente al consumo por habitante, el promedio de doce meses fue equivalente a 47,0 kg/año en octubre de 2022. La comparación interanual arrojó una suba de 0,8% (+0,4 kg/hab/año). Cabe señalar que se trata de un cálculo de consumo aparente, el cual podría estar afectado por los ritmos de almacenamiento y abastecimiento del mercado. Por otra parte, al contrastar con el promedio de los doce meses a octubre de 2019 se registró una contracción de 7,1%.

CONSUMO DE CARNE VACUNA POR HABITANTE

A octubre de '11-'22* - Promedio móvil 12 meses - En kg/año



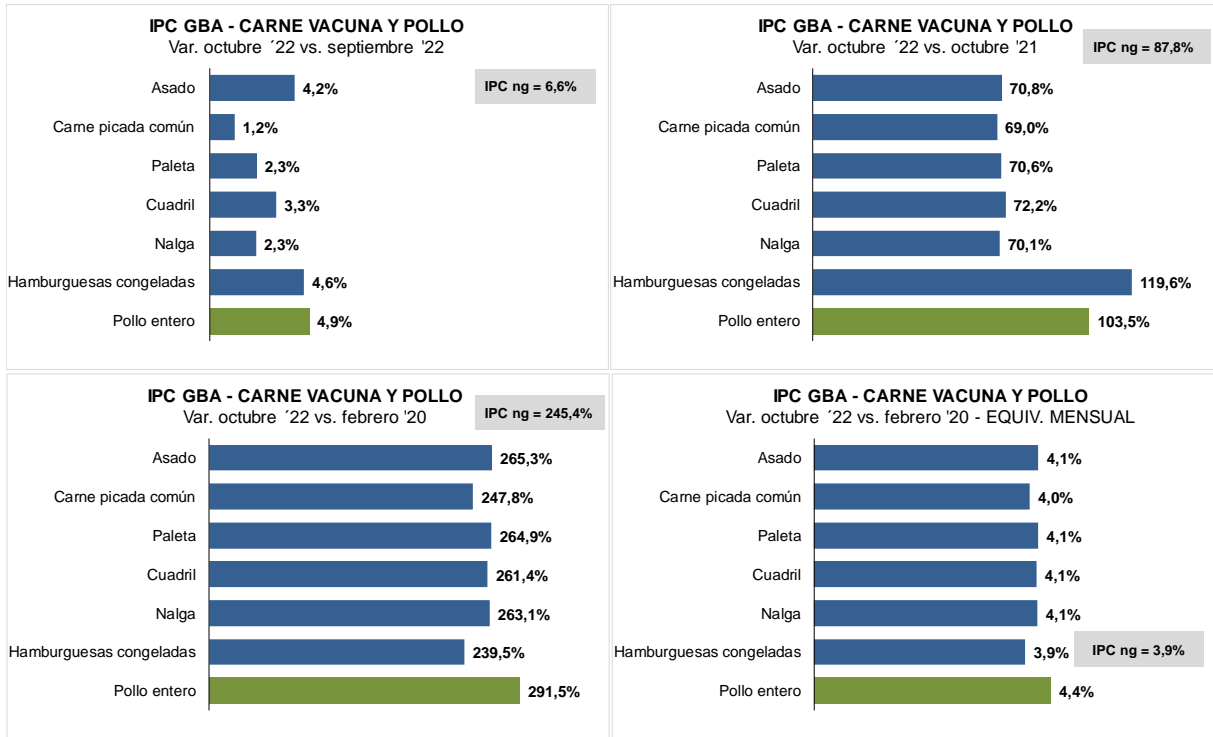
Fuente: CICCRA, estimación propia. * '20/'22 provisorio.

En línea con las proyecciones privadas, en octubre de 2022 el nivel general del Índice de Precios al Consumidor (IPC) que mide el INDEC en el Gran Buenos Aires aumentó 6,6% con respecto a septiembre (el promedio nacional mostró una suba de 6,3% mensual). Nuevamente los precios de los principales cortes vacunos tuvieron incrementos inferiores al del nivel general (quinto mes consecutivo). Incluso, el valor de las hamburguesas congeladas y del pollo entero en esta oportunidad registraron alzas mucho más moderadas que en los meses previos, las que resultaron similares a las subas de los cortes cárnicos.

Entre octubre de 2021 y octubre de 2022 el IPC-GBA el alza llegó a 87,8%. Cabe destacar que sólo en las regiones Patagonia y Pampeana la suba interanual fue inferior a la del GBA (86,6% y 87,4%, respectivamente). En cambio, en NEA, NOA y Cuyo, los incrementos llegaron a 92,4%, 90,4% y 88,2% anual. Al igual que en los meses anteriores, la velocidad de crecimiento interanual del nivel general del IPC fue la más alta en treinta y un años.

El asado fue el corte que más subió de precio, con 4,2% mensual. Fue seguido por el cuadril, cuyo precio aumentó 3,3% mensual, y por la nalga y la paleta (2,3% en cada caso). En el caso de la carne picada común el aumento fue de 1,2% mensual.

En la comparación interanual los valores de los cortes cárnicos también subieron a menor ritmo que el nivel general del IPC, repitiendo lo observado en los meses anteriores. El precio del asado subió 70,8% entre octubre de 2021 y octubre de 2022, el de la carne picada aumentó 69,0%, el de la paleta, 70,6%, el del cuadril, 72,2%, y el de la nalga, 70,1%. En tanto, la caja de hamburguesas congeladas registró un incremento de 119,6% anual, producto de la recuperación que verificó a lo largo del corriente año. Y en el caso del precio del pollo, también más que se duplicó en el último año (+103,5%). En relación a los principales cortes cárnicos, en los últimos doce meses el precio del pollo entero se encareció 19,3%.



Fuente: CICCRA, con datos de INDEC.

INDICADORES ECONÓMICOS SECTORIALES:**1. FAENA Y PRODUCCIÓN DE CARNE:**

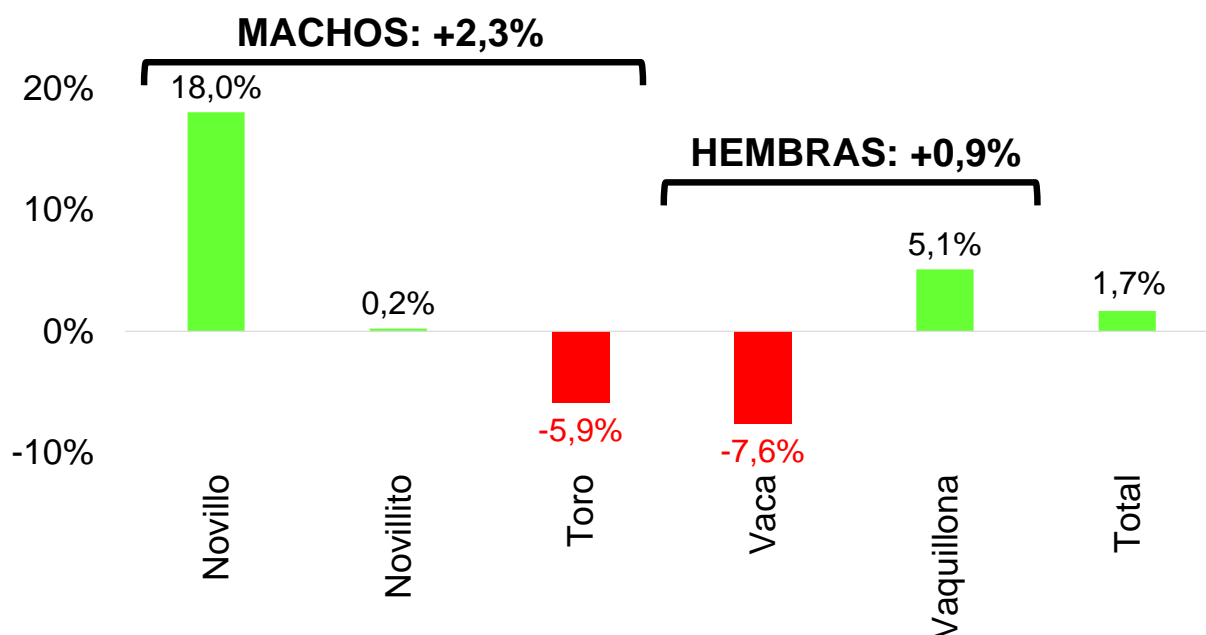
En octubre de 2022 se faenaron 1,095 millones de cabezas de hacienda vacuna. Al comparar con septiembre, la actividad frigorífica vacuna registró una mejora de 1,4% corregida por el número de días laborables, al tiempo que resultó 4,0% mayor a la de octubre del año pasado. Sin embargo, en la perspectiva histórica (últimos cuarenta y tres años) el nivel de faena del décimo mes del año quedó ubicado en el puesto N° 20 y fue casi idéntico al promedio de los octubres de 1980-2021. En tanto, la faena de hembras mantuvo su participación en el límite inferior del intervalo consistente con el sostenimiento del rodeo vacuno (43,9%).

La faena de machos fue de 614,4 mil cabezas en octubre pasado, lo que significó una suba de 2,3% interanual (+13,9 mil cabezas). Casi todo el crecimiento del número de machos faenados fue explicado por la categoría novillos (+18,0%), en tanto la de novillitos casi no varió (+0,2%; +1.155 cabezas).

Por su parte, en octubre se faenaron 480,3 mil hembras, apenas 0,9% más que en octubre de 2021 (+4,1 mil cabezas). Se registró una caída de 7,6% interanual en la faena de vacas, debido a la combinación de una menor demanda de carne vacuna de China (-12 mil cabezas) y a una base de comparación más elevada (octubre 2021). A la inversa, la faena de vaquillonas registró un incremento de 5,1% interanual (+16,2 mil cabezas). Como consecuencia de todo ello, en el último año la participación de las hembras en la faena total descendió 0,4 puntos porcentuales y se ubicó en 43,9%.

FAENA POR CATEGORÍA

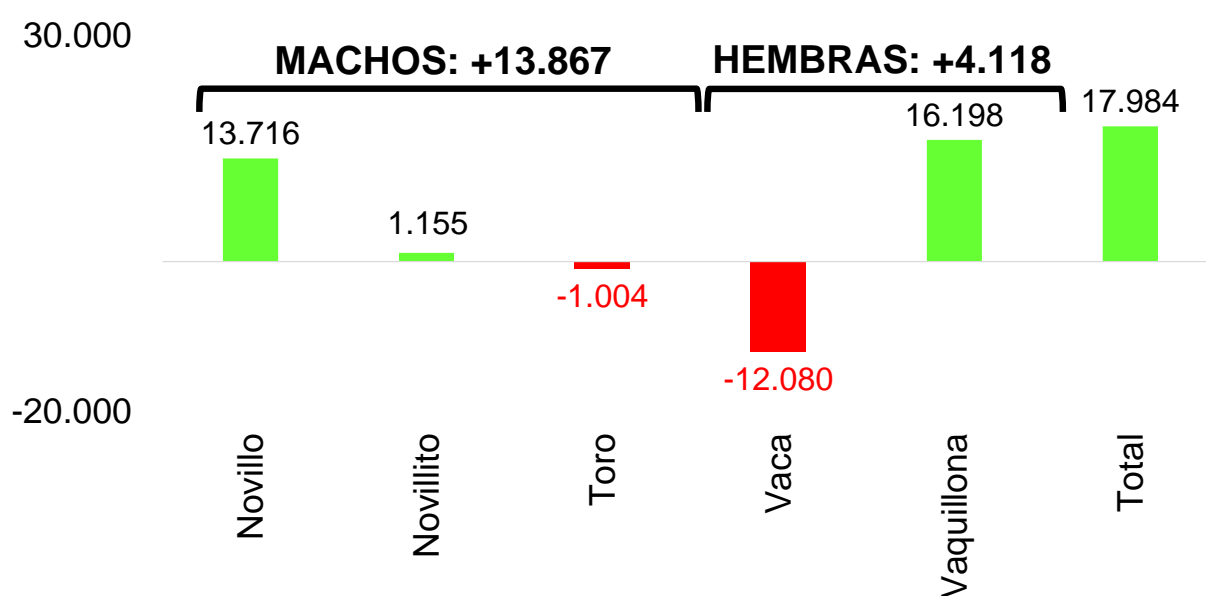
Octubre '22 vs. octubre '21 - Variaciones relativas



Fuente: CICCRA, con datos de la sec. de agric., gan. y pesca. * '20/'22 provisorio.

FAENA POR CATEGORÍA

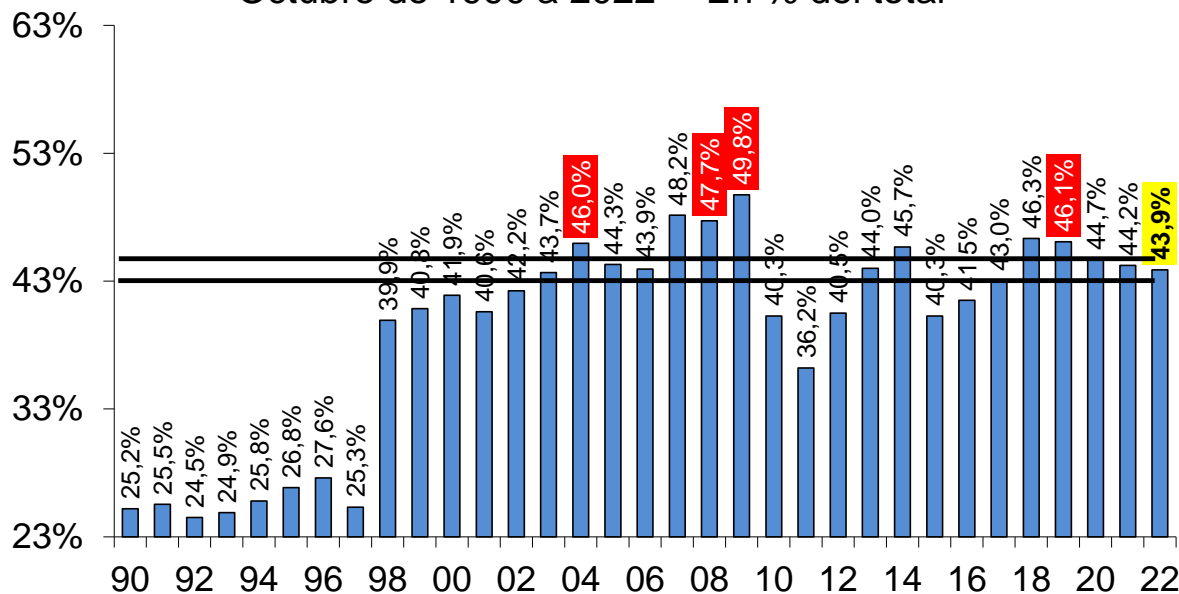
Octubre '22 vs. octubre '21 - Variaciones absolutas



Fuente: CICCRA, con datos de la sec. de agric., gan. y pesca. * '20/'22 provisorio.

EVOLUCIÓN DE LA FAENA DE HEMBRAS

Octubre de 1990 a 2022* - En % del total



Fuente: CICCRA, s/ ONCCA, Minagri y estim. propias. * '20/'22 provisorio.

** Las líneas negras marcan el intervalo crítico considerado necesario para sostener el stock. Si la barra está por arriba implica liquidación. Si está por debajo implica retención de vientres.

En los primeros diez meses de 2022 la faena de hacienda vacuna llegó a 11,1 millones de cabezas y resultó 3,4% mayor a la realizada en enero-octubre del año pasado (+361,5 mil cabezas). En tanto, entre los últimos cuarenta y tres años, el nivel de actividad ocupó el puesto N° 15 y fue 2,9% superior al promedio de los primeros diez meses del período 1980-2021.

En lo que transcurrió del año la industria frigorífica argentina faenó 6,08 millones de machos, lo que representó un incremento de 2,1% interanual (+126,4 mil cabezas). Fue la faena de novillos la que explicó todo el crecimiento interanual, ya que subió 16,7% anual (+138,3 mil cabezas). Por su parte, la faena de novillitos tuvo una contracción de 0,6% interanual (-29,6 mil cabezas) y la de toros marcó un repunte de 11,0% anual (+17,7 mil cabezas).

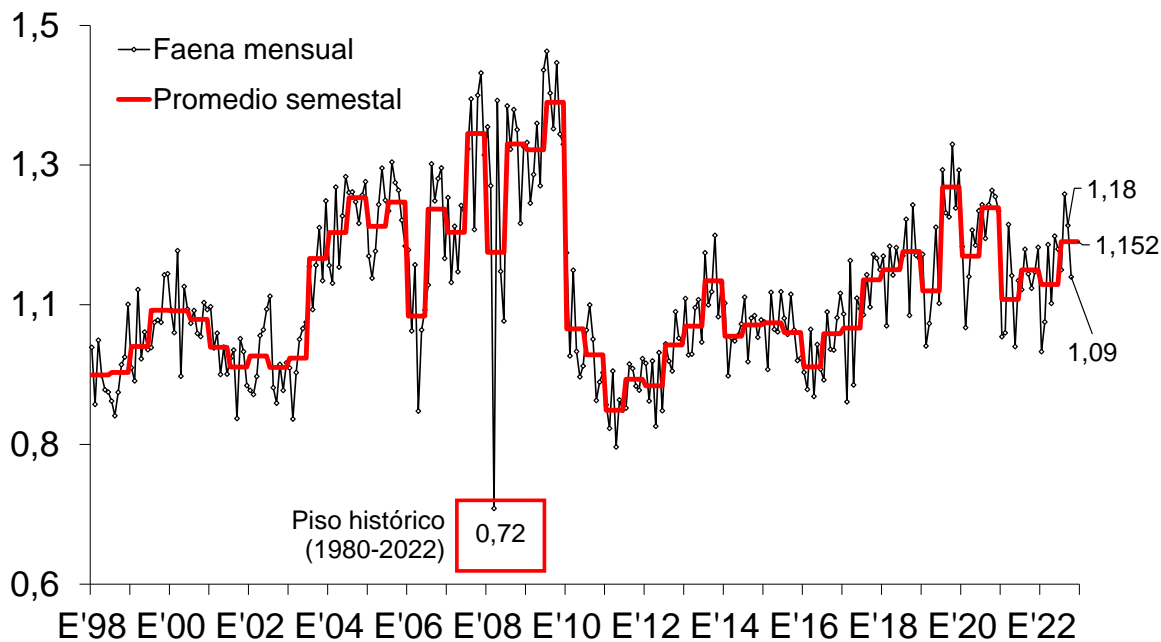
Entre las hembras, fue la faena de vacas la que explicó el incremento interanual, debido a baja base de comparación producto de la restricción que estableció el gobierno nacional para exportar de cortes de vaca entre mayo y agosto de 2021, la que luego fue morigerada de manera parcial. En la comparación interanual mostró un avance de 13,2% (+239,5 mil cabezas). En cambio, la faena de vaquillonas se mantuvo en el nivel de enero-

octubre de 2021 (-0,1% anual; -4,4 mil cabezas). A raíz de todo ello, la participación de las hembras se ubicó en 45,2% de la faena total y superó 0,7 puntos porcentuales al guarismo de un año atrás.

En el décimo mes del año la producción de carne vacuna equivalió a 254 mil toneladas res con hueso (tn r/c/h). Entre los últimos 33 octubres, ocupó el puesto N° 13. **En relación al mes previo resultó 0,3% menor, cuando se la corrige por el número de días laborables. La mayor faena no llegó a compensar la retracción del peso promedio en gancho. En tanto, al comparar con octubre de 2021 la producción experimentó un aumento de 4,4%, mayormente explicado por el incremento de la faena (el peso promedio equivalió a 232 kilos en gancho; +0,4% anual).**

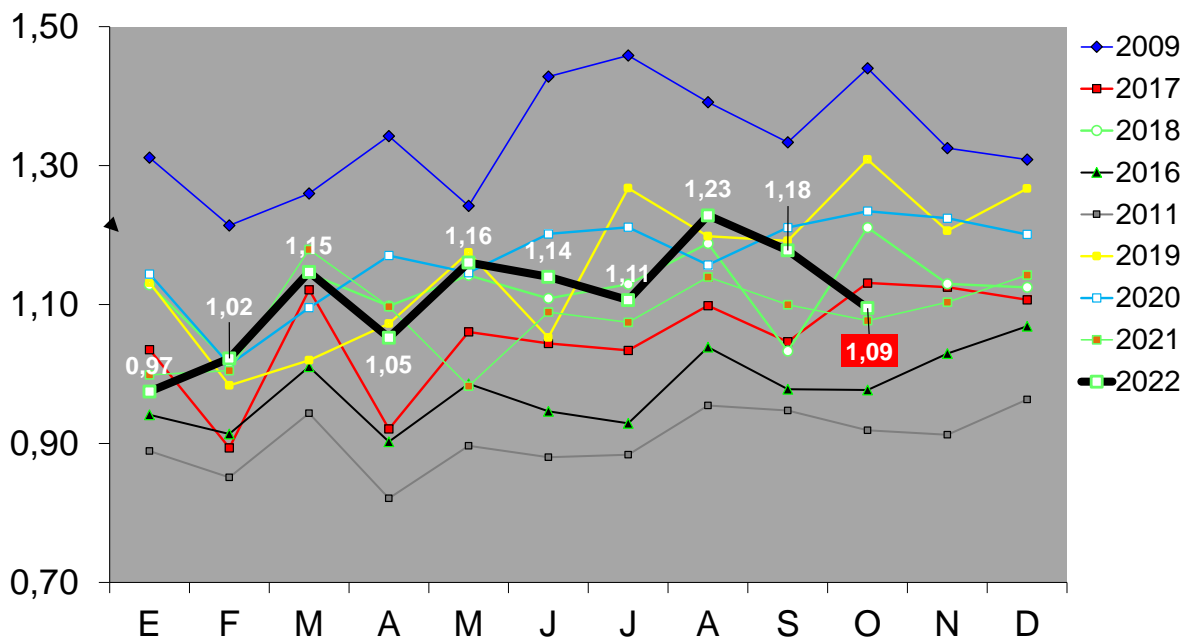
En enero-octubre de 2022 se produjeron 2,58 millones de tn r/c/h de carne vacuna. Este volumen fue 4,7% mayor al de los primeros diez meses de 2021 (+115,6 mil tn r/c/h). En la perspectiva histórica se mantuvo en el puesto N° 6. El peso promedio en gancho se ubicó en 232,5 kilos por cabeza y experimentó una suba de 1,3% anual.

FAENA DE GANADO VACUNO En millones de cabezas



Fuente: CICCRA, s/ ONCCA, Minagri y estim. propias. * '20/'22 provisorio.

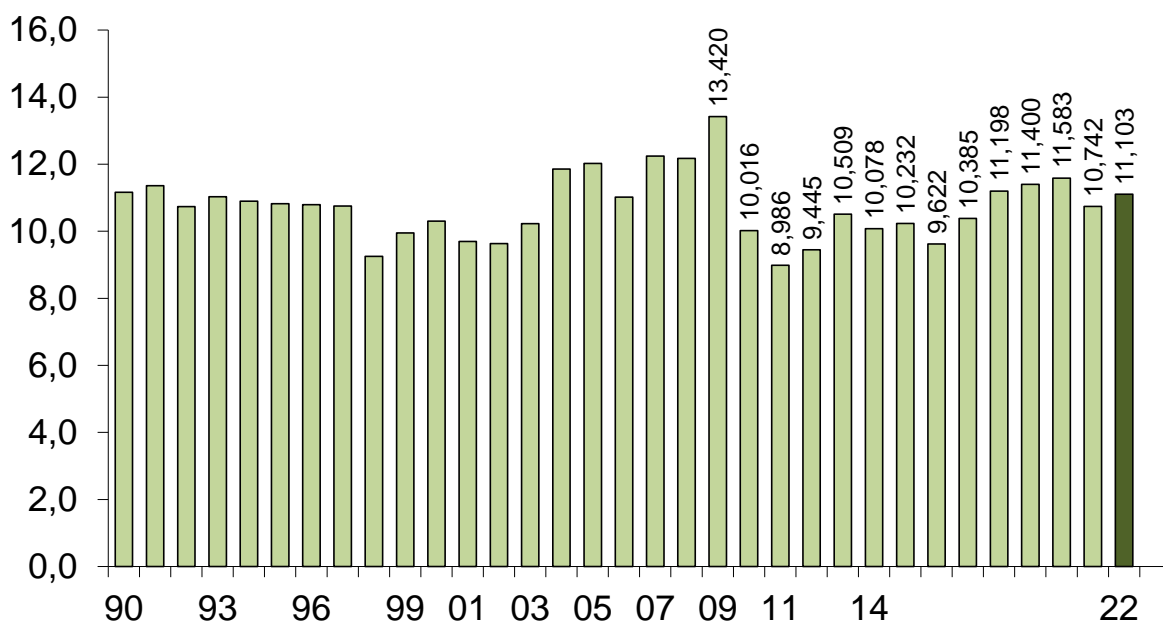
FAENA DE GANADO VACUNO En millones de cabezas



Fuente: CICCRA, s/ ONCCA, Minagri y estim. propias. * '20/'22 provisorio.

FAENA DE HACIENDA VACUNA

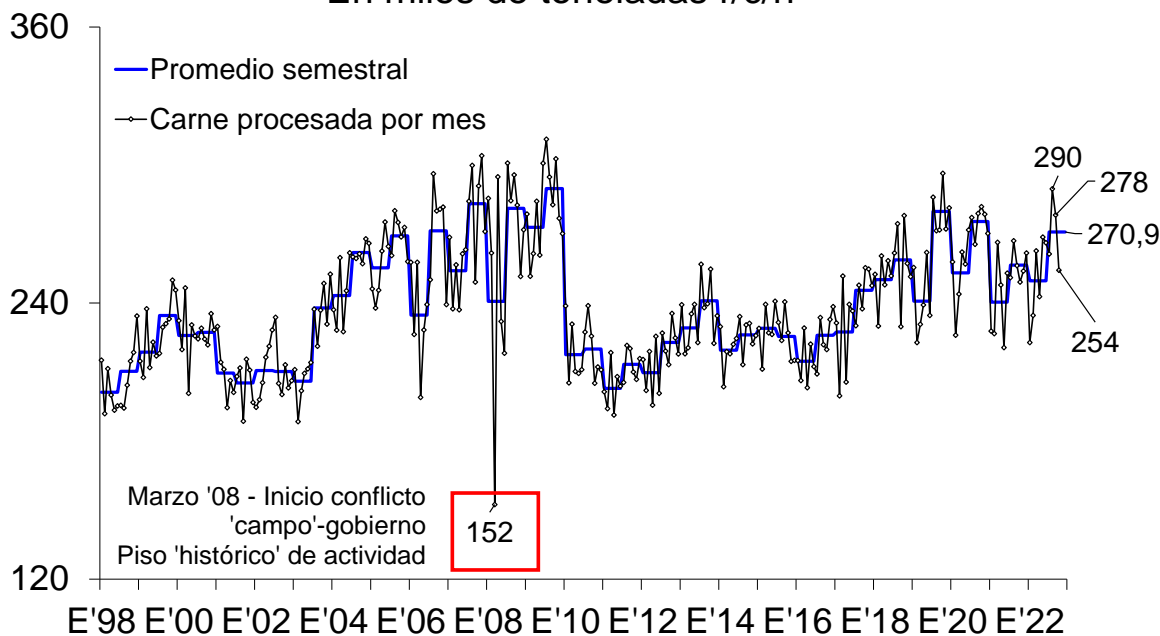
10 meses de 1990-2022* - En millones de cabezas



Fuente: CICCRA, s/ ONCCA, Minagri y estim. propias. * '20/22 provisorio.

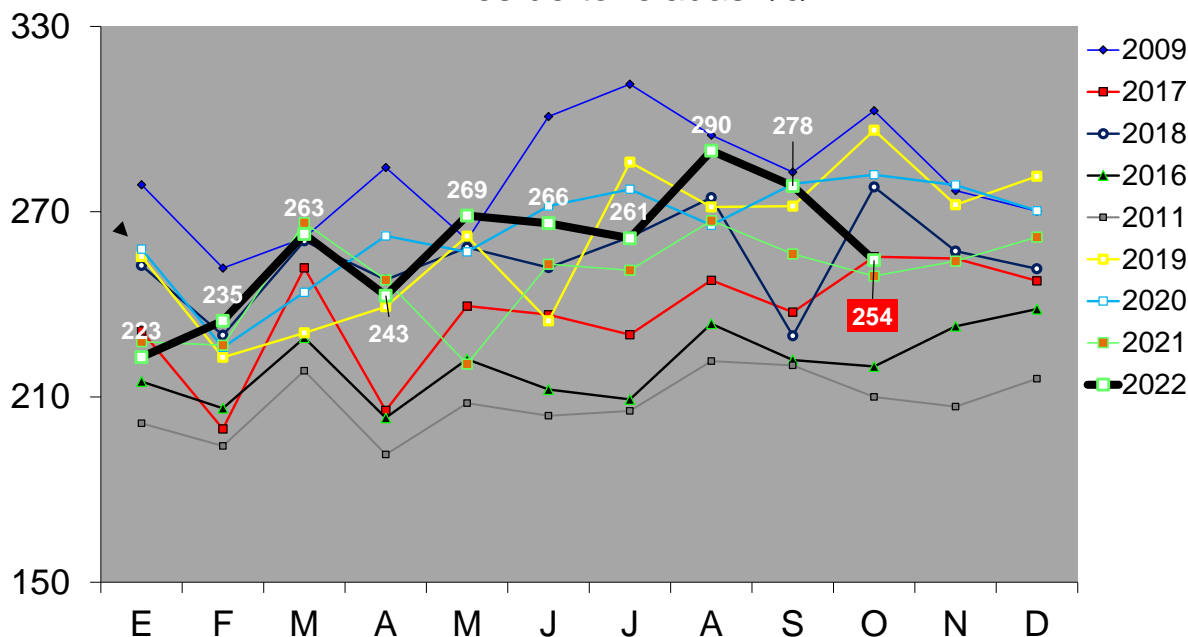
PRODUCCION DE CARNE VACUNA

En miles de toneladas r/c/h



Fuente: CICCRA, s/ ONCCA, Minagri y estim. propias. * '20/22 provisorio.

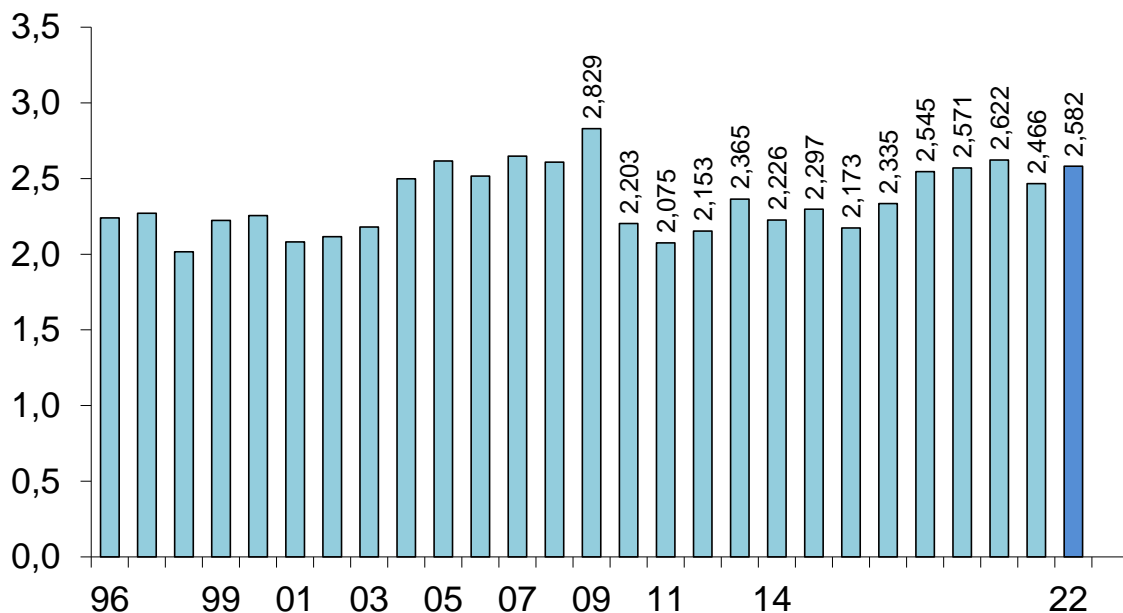
PRODUCCIÓN DE CARNE VACUNA En miles de toneladas r/c/h



Fuente: CICCRA, s/ ONCCA, Minagri y estim. propias. * '20/'22 provisorio.

PRODUCCION DE CARNE VACUNA

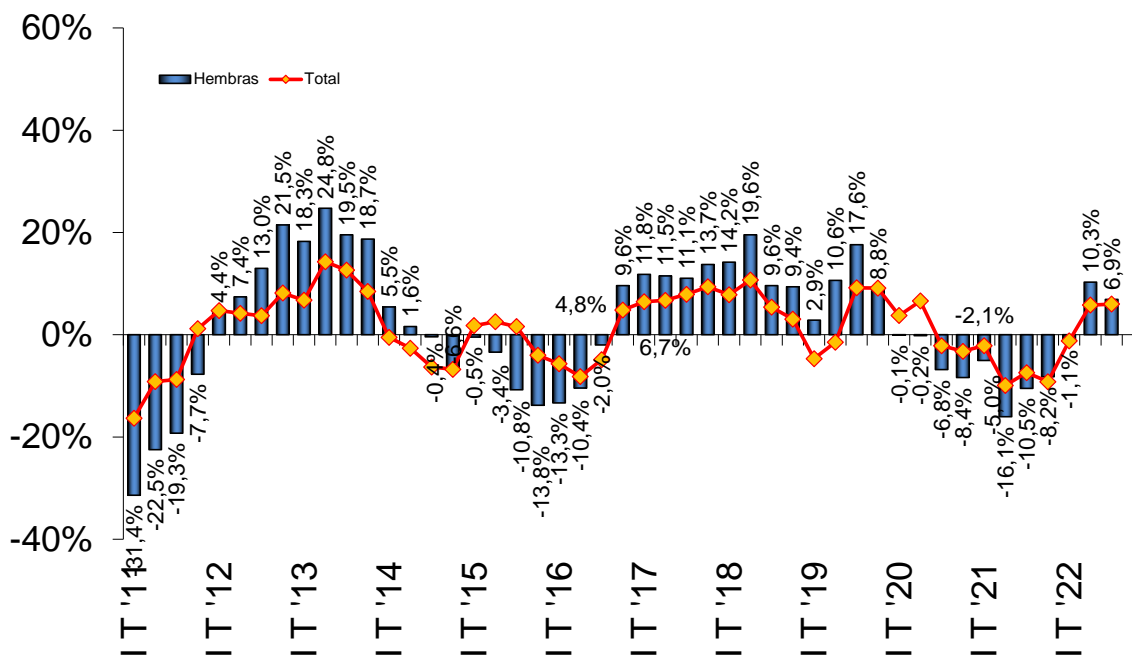
10 meses de 1990 a 2022* - En millones de toneladas r/c/h



Fuente: CICCRA, s/ ONCCA, Minagri y estim. propias. * '20/'22 provisorio.

FAENA TOTAL Y DE HEMBRAS

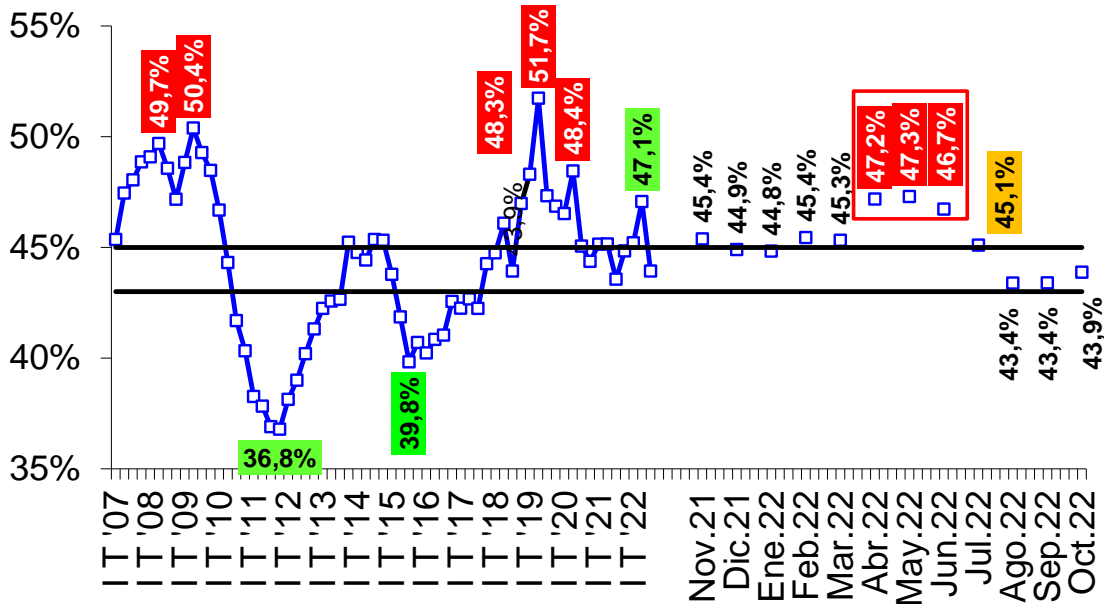
2011-2022* - Var. % respecto a igual período del año anterior



Fuente: CICCRA, s/ ONCCA, Minagri y estim. propias. * '20/'22 provisorio.

FAENA DE HEMBRAS

2007-2021 - trimestral y 2021-2022 mensual - En % del total

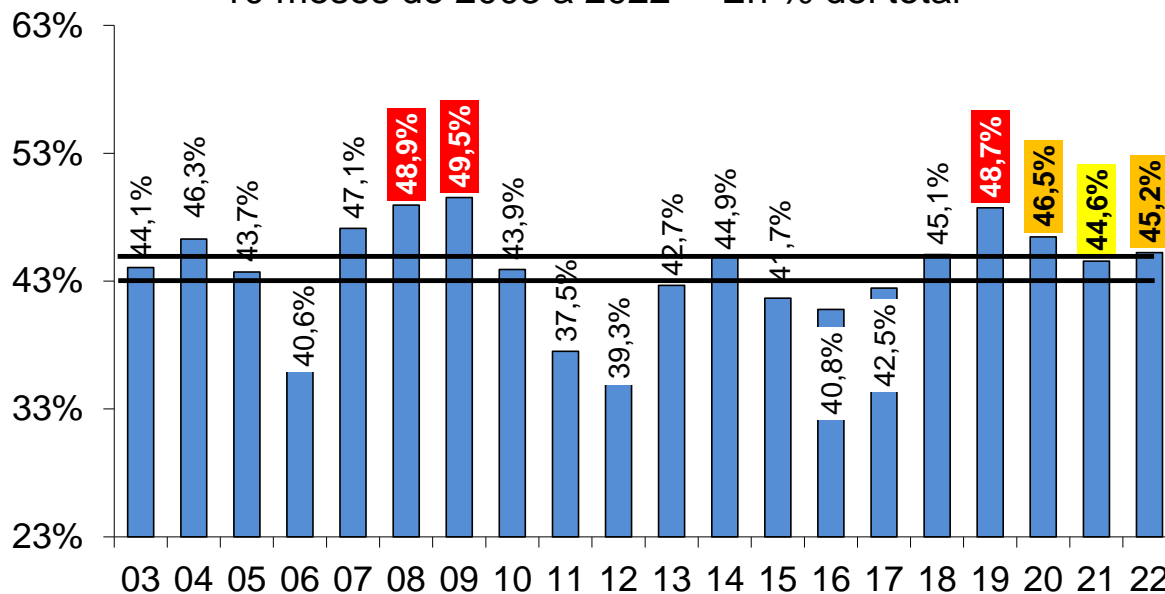


Fuente: CICCRA, s/ ONCCA, Minagri y estim. propias. * '20/'22 provisorio.

Las líneas negras delimitan la banda dentro de la cual el stock de ganado vacuno se mantiene estable. Si la línea azul está por arriba implica liquidación de vientres. Por debajo implica retención de vientres.

EVOLUCIÓN DE LA FAENA DE HEMBRAS

10 meses de 2003 a 2022* - En % del total



Fuente: CICCRA, s/ ONCCA, Minagri y estim. propias. * '20/'22 provisorio.

** Las líneas negras marcan el intervalo crítico considerado necesario para sostener el stock. Si la barra está por arriba implica liquidación. Si está por debajo implica retención de vientres.

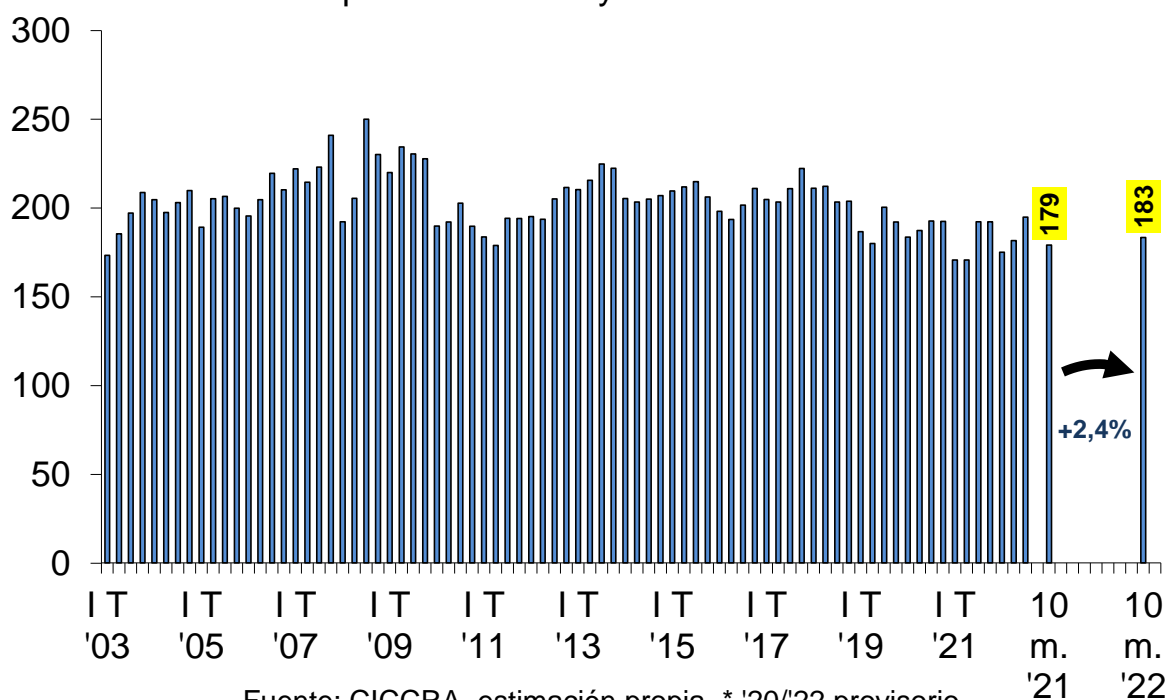
2. CONSUMO INTERNO:

La producción de carne vacuna ascendió a 2,58 millones de tn r/c/h en enero-octubre de 2022. Es decir, la industria frigorífica generó 115,6 mil tn r/c/h más que en enero-octubre de 2021 (+4,7%).

Del total producido estimamos que se enviaron al exterior 747,4 mil tn r/c/h exportaciones en los primeros diez meses del año, 10,8% más que un año atrás (+72,8 mil tn r/c/h). En tanto, el volumen de carne vacuna enviado al mercado interno habría ascendido a 1,83 millones de tn r/c/h, lo que implicaría un incremento de 2,4% anual (+42,8 mil tn r/c/h).

PRODUCCIÓN DE CARNE VACUNA AL MERCADO INTERNO

Promedio mensual por trim. '03-'22 y 10 m. '21-'22* - En miles de tn r/c/h



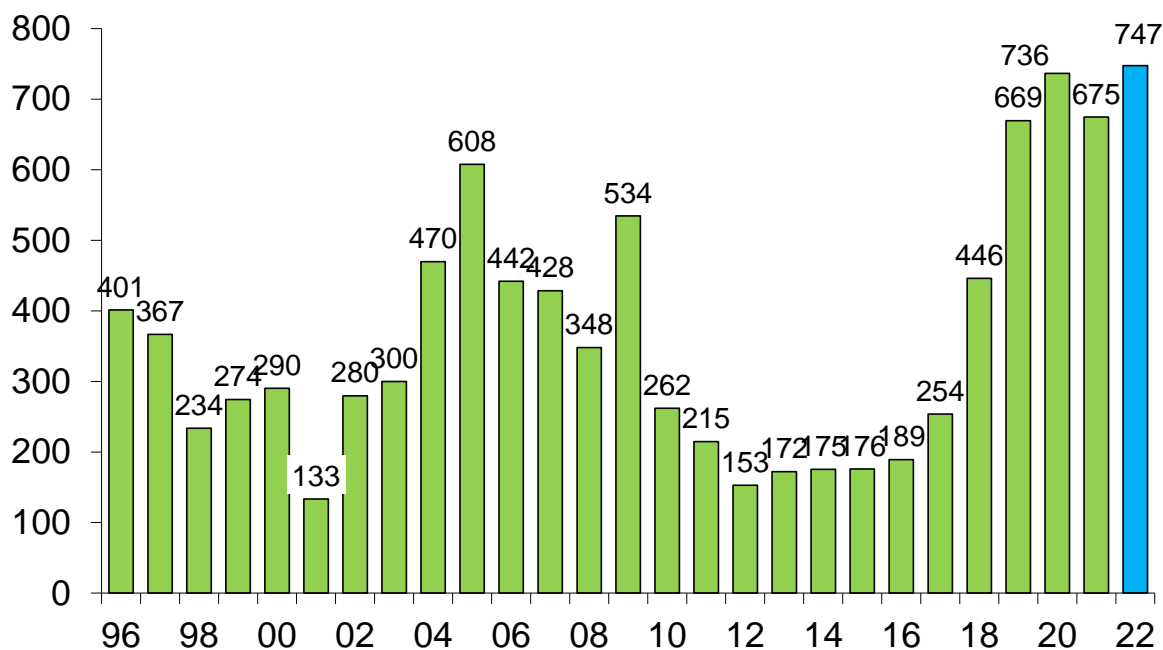
OFERTA Y DEMANDA DE CARNE VACUNA						
Período	Producción	Exportación	Consumo total	Consumo per cápita	Exportación	Consumo total
	Tn res c/hueso	Tn res c/hueso	Tn res c/hueso	kg/año	s/faena total	s/faena total
12 meses de...						
2017	2.837.652	313.108	2.524.544	57,1	11,0%	89,0%
2018	3.054.040	561.926	2.492.114	55,6	18,4%	81,6%
2019	3.124.000	845.877	2.278.123	50,2	27,1%	72,9%
2020	3.172.000	903.197	2.268.803	49,3	28,5%	71,5%
2021	2.982.000	803.544	2.178.456	46,7	26,9%	73,1%
Var. % '20-'19	-6,0%	-11,0%	-4,0%	-5,3%	-5,4%	2,1%
Var. abs. '20-'19	-190.000	-99.653	-90.347	-2,6	-1,5%	1,5%
10 m. de...				Pr. móv. 12 m.		
2017	2.335.242	253.697	2.081.545	57,0	10,9%	89,1%
2018	2.545.353	446.082	2.099.271	56,9	17,5%	82,5%
2019	2.571.000	669.421	1.901.579	50,6	26,0%	74,0%
2020	2.623.000	736.412	1.886.588	49,3	28,1%	71,9%
2021 * **	2.466.000	674.645	1.791.355	46,7	27,4%	72,6%
2022 * **	2.581.612	747.439	1.834.173	47,0	29,0%	71,0%
Var. % '22-'21	4,7%	10,8%	2,4%	0,8%	5,8%	-2,2%
Var. abs. '22-'21	115.612	72.793	42.819	0,4	1,6%	-1,6%

Fuente: CICCRA, con datos de Minagri, Senasa, Indec y estimaciones propias.

* Provisorios. ** Exportaciones estimadas.

EXPORTACIONES DE CARNE VACUNA

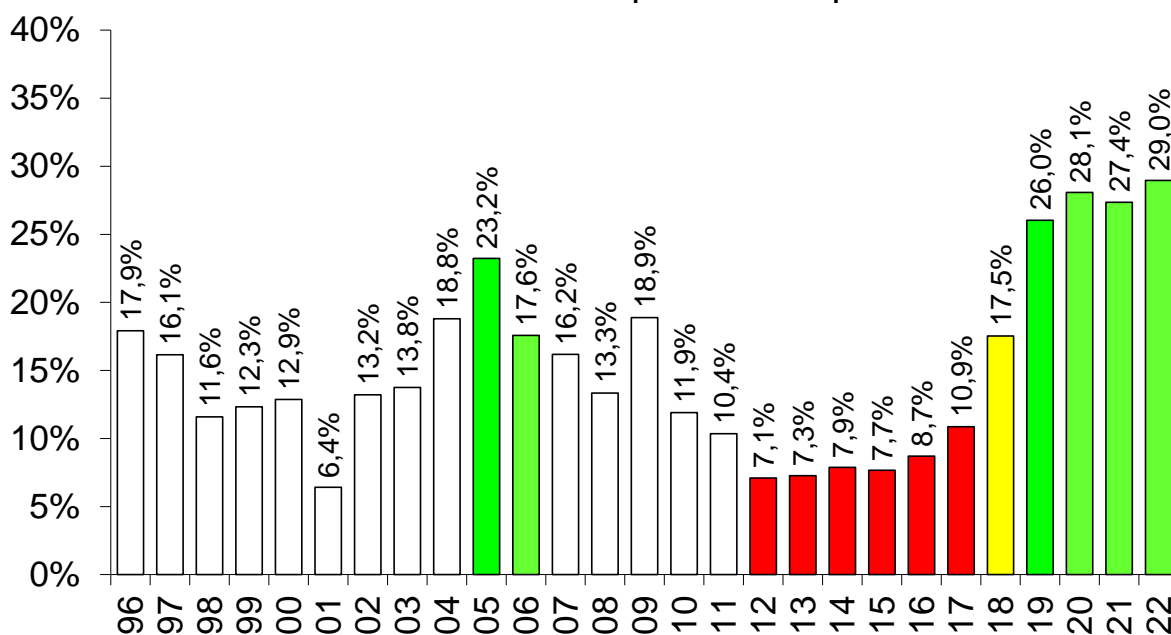
10 meses de '96-'22* - En miles de toneladas res con hueso



Fuente: CICCRA, con datos de ONCCA y SENASA. * '20-'22, estimado.

EXPORTACIONES DE CARNE VACUNA

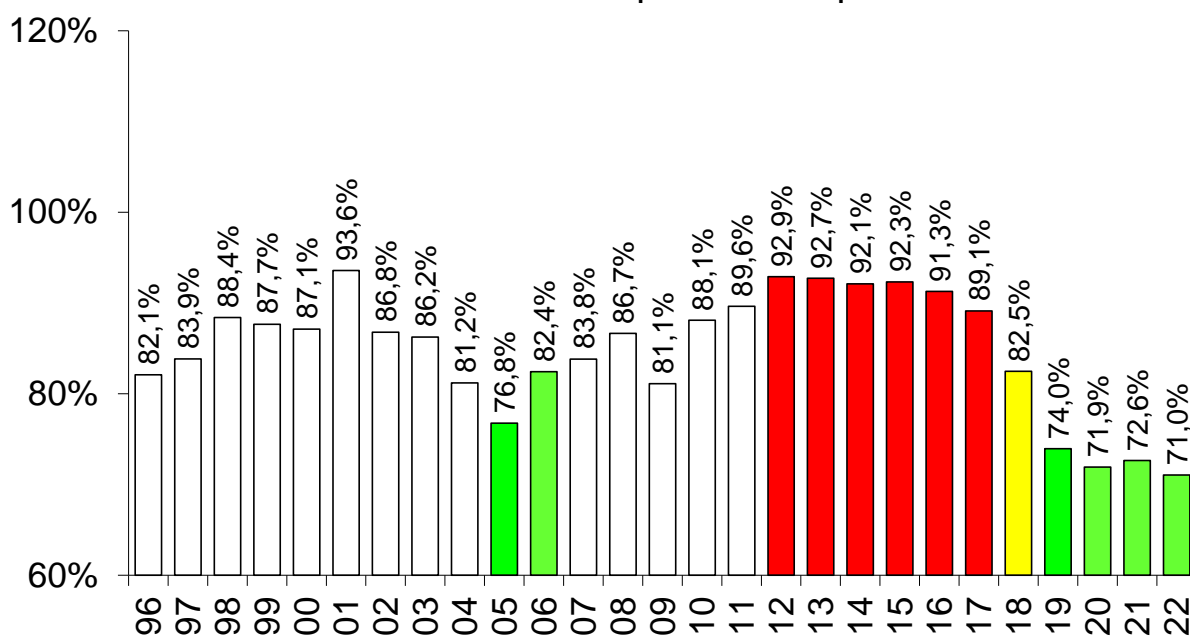
10 meses de 1996 a 2022 - Importancia s/producción total



Fuente: CICCRA, con datos de ONCCA, Minagro y Senasa.

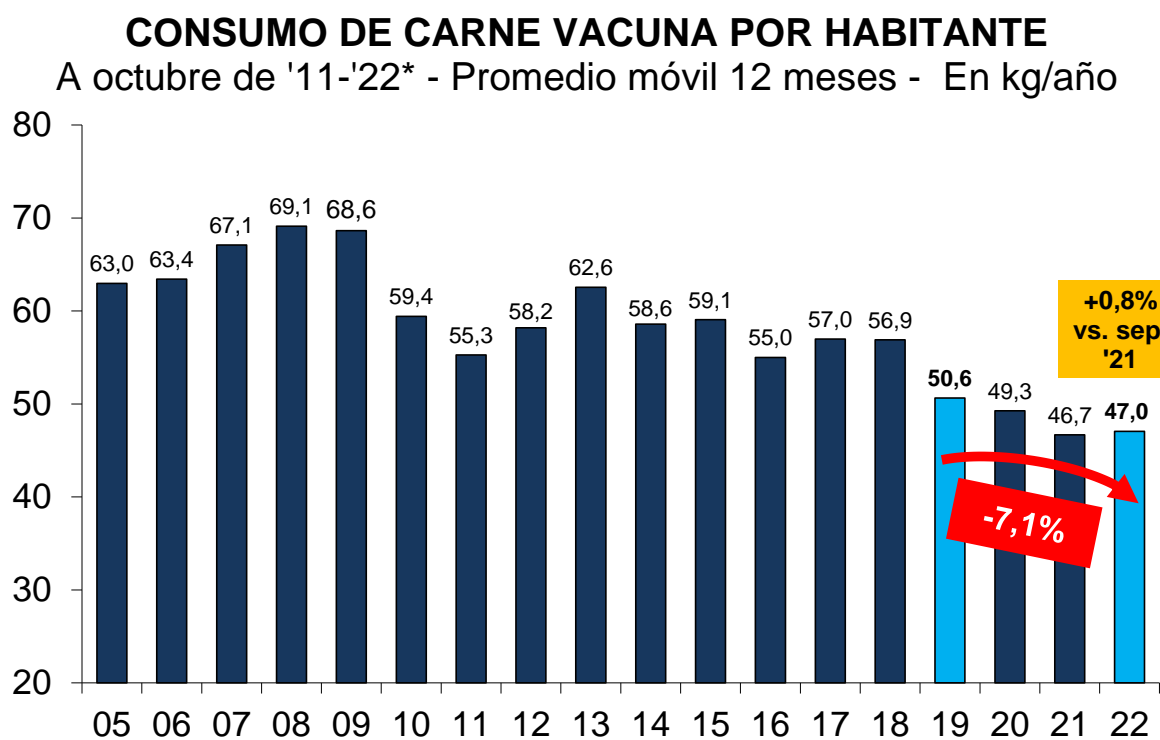
CONSUMO INTERNO DE CARNE VACUNA

10 meses de 1996 a 2022 - Importancia s/producción total



Fuente: CICCRA, con datos de ONCCA, Minagri y Senasa.

En lo referente al consumo por habitante, el promedio de doce meses fue equivalente a 47,0 kg/año en octubre de 2022. La comparación interanual arrojó una suba de 0,8% (+0,4 kg/hab/año). Cabe señalar que se trata de un cálculo de consumo aparente, el cual podría estar afectado por los ritmos de almacenamiento y abastecimiento del mercado. Por otra parte, al contrastar con el promedio de los doce meses a octubre de 2019 se registró una contracción de 7,1%.



Fuente: CICCRA, estimación propia. * '20/'22 provisorio.

3. DINÁMICA DE LOS PRECIOS MINORISTAS:

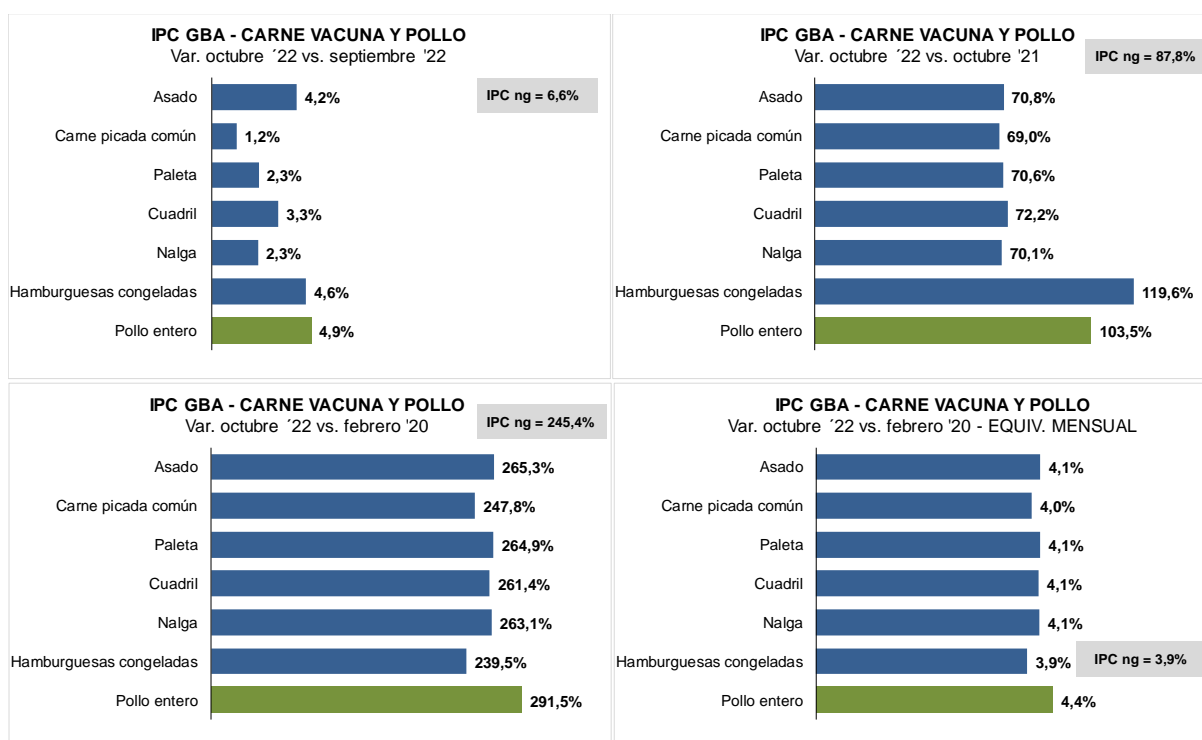
En línea con las proyecciones privadas, en octubre de 2022 el nivel general del Índice de Precios al Consumidor (IPC) que mide el INDEC en el Gran Buenos Aires aumentó 6,6% con respecto a septiembre (el promedio nacional mostró una suba de 6,3% mensual). Nuevamente los precios de los principales cortes vacunos tuvieron incrementos inferiores al del nivel general (quinto mes consecutivo). Incluso, el valor de las hamburguesas congeladas y del pollo entero en esta oportunidad registraron alzas mucho más moderadas que en los meses previos, las que resultaron similares a las subas de los cortes cárnicos.

Entre octubre de 2021 y octubre de 2022 el IPC-GBA el alza llegó a 87,8%. Cabe destacar que sólo en las regiones Patagonia y Pampeana la suba interanual fue inferior a la del GBA (86,6% y 87,4%, respectivamente). En cambio, en NEA, NOA y Cuyo, los incrementos llegaron a 92,4%, 90,4% y 88,2% anual. Al igual que en los meses anteriores, la velocidad de crecimiento interanual del nivel general del IPC fue la más alta en treinta y un años.

El asado fue el corte que más subió de precio, con 4,2% mensual. Fue seguido por el cuadril, cuyo precio aumentó 3,3% mensual, y por la nalga y la paleta (2,3% en cada caso). En el caso de la carne picada común el aumento fue de 1,2% mensual. En tanto, en lo referente a las hamburguesas congeladas, el incremento fue de 4,6%, resultando muy inferior a los ajustes mensuales de dos dígitos observados entre abril y septiembre del corriente año. Por su parte, el precio del pollo entero aumentó 4,9% en relación a septiembre.

En la comparación interanual los valores de los cortes cárnicos también subieron a menor ritmo que el nivel general del IPC, repitiendo lo observado en los meses anteriores. El precio del asado subió 70,8% entre octubre de 2021 y octubre de 2022, el de la carne picada aumentó 69,0%, el de la paleta, 70,6%, el del cuadril, 72,2%, y el de la nalga, 70,1%. En tanto, la caja de hamburguesas congeladas registró un incremento de 119,6% anual, producto de la recuperación que verificó a lo largo del corriente año. Y en el caso del precio del pollo, también más que se duplicó en el último año (+103,5%). En relación a los principales cortes cárnicos, en los últimos doce meses el precio del pollo entero se encareció 19,3%.

Finalmente, al contrastar con el mes previo al inicio de la cuarentena el nivel general del IPC-GBA creció 3,5 veces y el precio promedio de los cortes vacunos relevados por el INDEC subió 3,6 veces. Concretamente, el precio del asado subió 265,3% y el de la paleta, 264,9%. En tanto, el precio de la nalga aumentó 263,1%, el del cuadril, 261,4%, y el de la carne picada común hizo lo propio en 247,8%. En el mismo lapso el valor de la caja de hamburguesas congeladas acumuló un incremento de 239,5%, reduciendo de manera apreciable la brecha que existía con los cortes cárnicos referidos. Y el precio del pollo entero acumuló un alza de 291,5% en treinta y dos meses (+3,9 veces).



Fuente: CICCRA, con datos de INDEC.