



> Centro de Investigaciones Sociales - CIS

Informes de Opinión Pública – CIS UADE-VOICES!
MALESTAR, PREOCUPACIÓN Y ESTADOS DE ÁNIMO
NEGATIVOS

Aumentaron los estados y sentimientos psicológicos negativos durante el último año y se han duplicado o incluso triplicado respecto a registros anteriores de seis años atrás.

Las mujeres y los jóvenes resultaron ser los grupos más afectados por los sentimientos y los estados de ánimo negativos.



Año 2021, n. 7
ISSN 2618-2173

UADE

UADE y Voices! realizaron un nuevo estudio de opinión pública a nivel nacional con el objetivo de indagar los sentimientos de los argentinos y la frecuencia de distintos estados emocionales caracterizados como negativos, tales como el cansancio, el desgano, la soledad o la depresión, durante el último tiempo. Se compararon los resultados según distintos segmentos sociodemográficos y respecto de encuestas realizadas en años previos a fin de analizar la evolución interanual de estos aspectos.

El trabajo de campo se realizó en la primera quincena de junio de 2021 en base a encuestas online complementadas con encuestas vía telefónica para lograr una cobertura adecuada de todos los sectores socioeconómicos en todo el país, alcanzando un total de 1.306 encuestas de personas de 16 años y más.

Comentarios:

Analizando los resultados de la encuesta, Solange Finkelsztein, Coordinadora de Investigaciones de UADE, señaló que *“Es inquietante que la sociedad argentina presente año tras año, un porcentaje cada vez mayor de quienes conviven a diario con un sentimiento de mucha preocupación. Por otro lado, son los jóvenes de entre 16 y 24 años, y particularmente con mayor incidencia en quienes tienen educación primaria como máximo nivel de educación alcanzado y de menores recursos socioeconómicos, quienes se sienten más solos, vacíos, tristes y deprimidos, en comparación con otros grupos. Así también se observa a los jóvenes de mejor posicionamiento socioeconómico, muy preocupados, cansados y sobrepasados por sus tareas”*.

Por su parte, Constanza Cilley, Directora Ejecutiva de Voices!, remarcó que *“El estudio registra el deterioro anímico que ha producido la pandemia en la población, siendo el segmento más joven y las mujeres las que más declaran un empeoramiento. Este estado de situación muestra la necesidad adoptar medidas concretas para paliar el impacto en la salud mental ante el COVID-19”*

EL ESTUDIO

Primero, la encuesta de UADE y Voices! indagó sobre la frecuencia de distintos estados de ánimo negativos en la población, como la preocupación, el estrés, el cansancio, la irritabilidad, la tristeza y el desganado durante los últimos 30 días.

MALESTAR, PREOCUPACIÓN Y ESTADOS DE ÁNIMO NEGATIVOS Más de la mitad de los argentinos afirman haberse sentido muy preocupados con alta frecuencia durante el último mes. Cerca de la mitad de la población se ha sentido estresada o muy cansada.

Durante los últimos 30 días, ¿con qué frecuencia sintió el siguiente estado?



Más de la mitad de la población (52%) expresó haberse sentido muy preocupada durante el último mes con elevada frecuencia (bastantes veces, la mayoría del tiempo o todo el tiempo), contra un 48% que afirmó haber sentido preocupación solo pocas veces o en ningún momento. En segundo lugar, un 44% de los argentinos también manifestó haberse sentido frecuentemente estresado o muy cansado y un 40% haber tenido repetidamente problemas para dormir, haberse despertado varias veces o haberse despertado demasiado temprano.

Por otra parte, 1 de cada 3 consultados (34%) dijo haberse sentido desganado y sin energía durante el último mes bastantes veces, la mayoría del tiempo o todo el tiempo, mientras que un 32% expresó similar frecuencia respecto de haberse sentido sobrepasado por sus tareas o su trabajo.

Asimismo, 3 de cada 10 encuestados (30%) reconoció haberse sentido irritable o malhumorado frecuentemente (bastantes veces, la mayoría del tiempo o todo el tiempo) en el último tiempo. Un porcentaje similar y con igual grado de frecuencia fue manifestado en lo referido a los sentimientos de tristeza, vacío y/o depresión (28%).

Finalmente, mientras que 1 de cada 4 argentinos (25%) afirmó haberse sentido frecuentemente (bastantes veces, la mayoría del tiempo o todo el tiempo) muy solo durante el último mes, el 19% expresó haberse sentido agobiado por la convivencia en el hogar.

En términos sociodemográficos, cabe resaltar que la frecuencia de estos estados negativos ha resultado más alta entre las mujeres que entre los hombres en todos los sentimientos analizados. Además, los más jóvenes (aquellos entre los 16 y los 24 años de edad) fueron el grupo etario que se destacó frente al resto por la mayor frecuencia de prácticamente todos estos sentimientos.

En lo relativo al sentimiento de mucha preocupación, el mismo resultó menos frecuente entre aquellos ciudadanos mayores de 65 años (14% de ellos afirmó haber sentido esto la mayoría del tiempo o todo el tiempo) que en el resto de los grupos etarios consultados.

En cuanto a los sentimientos de estrés y cansancio resultaron más frecuentes entre los más jóvenes (el 34% de aquellos entre 16 y 24 años manifestó haberse sentido así con alta frecuencia durante el último mes). Este porcentaje se redujo al 22% entre quienes tienen entre 25 y 34 años, al 19% de aquellos entre 35 y 49 años, al 13% de aquellos entre los 50 y 64 años y 6% entre aquellos mayores de 65 años.

Similar patrón se identificó en lo que respecta a los problemas para dormir. El grupo de los más jóvenes (16 a 24 años) mostró ser el más afectado por tal situación: el 31% de ellos expresó haber tenido problemas relacionados al sueño con alta frecuencia durante el último mes (vs. el 23% de quienes tienen entre 25 y 34 años, el 13% de quienes tienen entre 35 y 49 años, el 18% de quienes tienen entre 50 y 64 años y el 11% de quienes tienen más de 65 años).

Casi uno 3 de cada 10 encuestados de entre 16 y 24 años (28%) señaló haberse sentido desganado y sin energía durante el último año, contra el 16% de aquellos entre 25 y 34 años, el 14% de quienes tienen entre 35 y 49 años, el 7% de quienes tienen entre 50 y 64 años y el 5% de aquellos mayores de 65 años.

Un tercio de los jóvenes de entre 16 y 24 años (33%) dijeron haberse sentido sobrepasados por sus tareas o sus trabajos con alta frecuencia durante el último mes, siendo los más afectados en este sentido. También resultaron los mayores afectados por sentimientos de tristeza, vacío y depresión. Mientras que el 18% de los encuestados de este grupo reconoció haberse sentido así la mayoría del tiempo o todo el tiempo durante el último mes, este sentimiento alcanzó al 15% de quienes tienen entre 25 y 34 años y entre el 7% y el 11% en el resto de los grupos etarios analizados. Sumado a lo anterior, los sentimientos de tristeza concentraron su mayor frecuencia entre aquellos pertenecientes a los sectores socioeconómicos bajos (15%) que entre los de sectores más altos o medios (10%).

Siguiendo las tendencias anteriores, la irritabilidad y el mal humor fue también más frecuente entre los más jóvenes. Uno de cada 4 encuestados de 16 a 24 años (24%) dijo haberse sentido así la mayoría del tiempo o todo el tiempo durante el último mes, mientras que tal porcentaje osciló entre el 2% y el 13% entre los otros grupos etarios. Sumado a ello, el 19% de quienes transitan tal edad indicó que se había sentido muy solo con elevada frecuencia, mientras que tal porcentaje desciende a medida que aumenta la edad, alcanzando el 6% entre los mayores de 65 años.

A su vez, el 16% de aquellos pertenecientes a los niveles socioeconómicos bajos reconoció haberse sentido muy solo con relativa frecuencia (vs. 6% entre los niveles más altos y 9% entre los niveles medios). Este sentimiento también resultó más frecuente entre aquellos con educación primaria (14%) que entre aquellos de nivel secundario o superior (8% en ambos segmentos).

Por último, los jóvenes también fueron los más afectados por la convivencia en el hogar. En un extremo, el 14% de aquellos entre 16 y 24 años expresó haberse sentido agobiado la mayoría del tiempo o todo el tiempo a causa de esto. En cambio, en el resto de la población ese porcentaje osciló entre el 11% y el 2%.

MALESTAR, PREOCUPACIÓN Y ESTADOS DE ÁNIMO NEGATIVOS

Durante los últimos 30 días, ¿con qué frecuencia sintió el siguiente estado?

La mayoría del tiempo + Todo el tiempo - Cruce por segmentos

	Total	GÉNERO		EDAD					NIVEL SOCIOECONÓMICO			ZONA			EDUCACIÓN		
		H	M	16 - 24	25 - 34	35- 49	50- 64	65 y más	ABC1	C2C3	DE	CABA	GBA	Interior	PRI	SEC	SUP
Muy preocupado	24%	21%	26%	22%	26%	27%	27%	14%	29%	24%	22%	22%	22%	25%	23%	24%	28%
Estresado o muy cansado	20%	15%	26%	34%	22%	19%	13%	6%	25%	20%	20%	20%	16%	22%	22%	18%	18%
Tuvo problemas para dormir/ se despertaba varias veces / se despertaba demasiado temprano	20%	16%	23%	31%	23%	13%	18%	11%	19%	20%	20%	13%	20%	20%	21%	17%	17%
Desganado y sin energía	15%	12%	19%	28%	16%	14%	7%	5%	16%	15%	16%	9%	13%	17%	17%	14%	13%
Sobrepasado por sus tareas o su trabajo	15%	13%	17%	33%	18%	9%	11%	2%	21%	15%	14%	11%	13%	17%	16%	15%	12%
Triste, vacío, deprimido	12%	11%	13%	18%	15%	11%	7%	7%	10%	10%	15%	10%	14%	13%	10%	10%	12%
Irritable o malhumorado	12%	9%	14%	24%	13%	11%	5%	2%	10%	11%	13%	8%	12%	12%	13%	12%	9%
Muy solo/a	12%	10%	13%	19%	14%	9%	8%	6%	6%	9%	16%	8%	10%	12%	14%	8%	8%
Agobiado por la convivencia en su hogar	8%	7%	9%	14%	11%	7%	3%	2%	3%	9%	9%	6%	7%	9%	9%	7%	4%

Base: Población de 16 y más años. Total Nacional

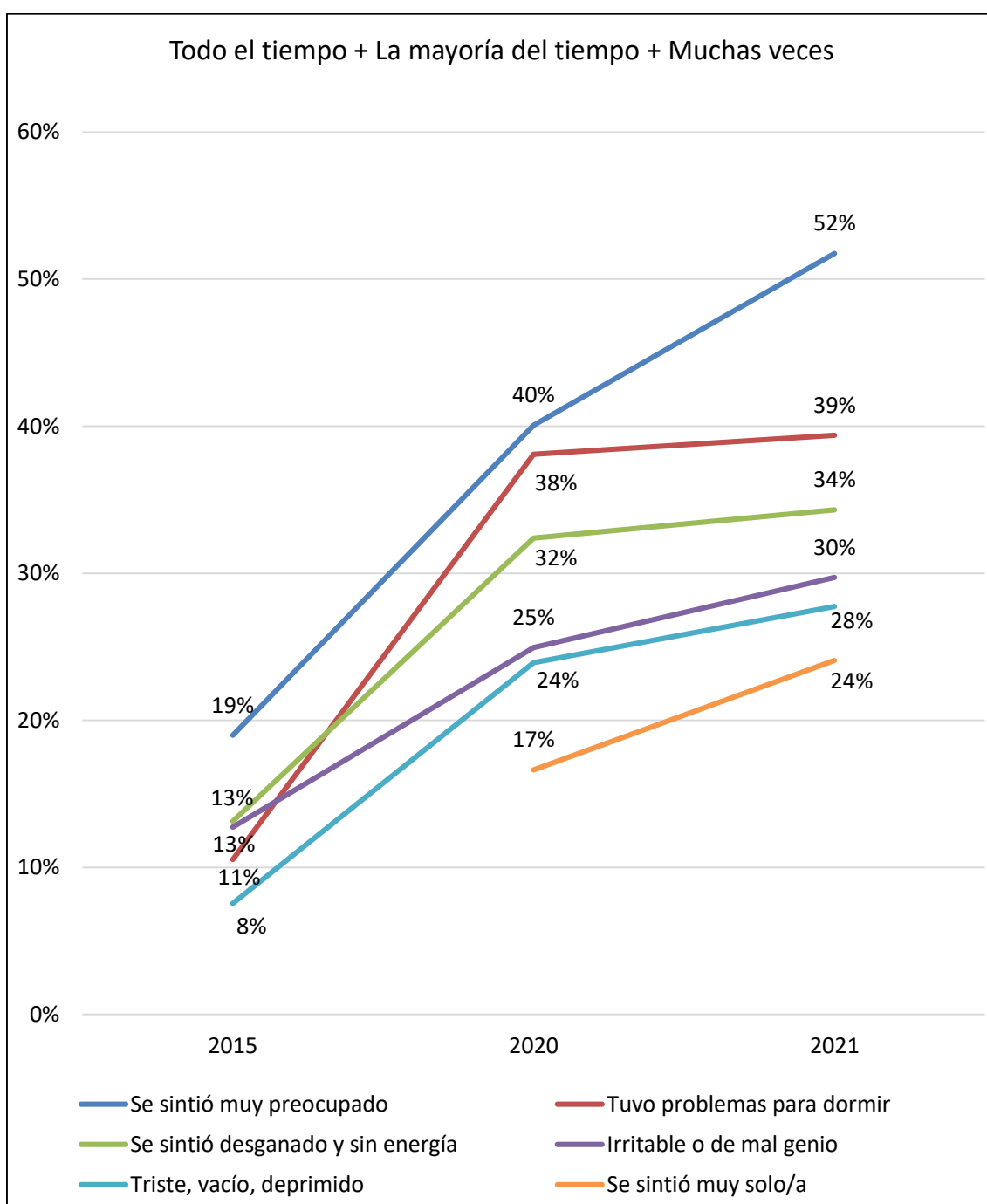
Fuente: UADE - VOICES!

A continuación, se confrontaron los resultados del presente estudio en términos de frecuencia respecto de estudios previos realizados por el CIS a fin de comparar la evolución interanual de estos estados y sentimientos entre los argentinos.

EVOLUCIÓN INTERANUAL

Todas las afecciones negativas medidas han aumentado su frecuencia entre la población durante el último año

Durante los últimos 30 días, ¿con qué frecuencia sintió el siguiente estado?



A partir de las comparaciones realizadas se observó que todos los estados y sentimientos negativos analizados han aumentado su frecuencia entre los argentinos durante el último año y se han duplicado o incluso triplicado respecto de las mediciones abordadas en el año 2015.

En primer lugar, mientras que en las mediciones del año 2020 el 17% de la población había manifestado sentimientos de soledad (sentirse muy solo/a) muchas veces, la mayoría del tiempo o todo el tiempo, este porcentaje se elevó al 24% en la encuesta del año 2021.

Por otra parte, mientras que al año 2015 el 8% de los argentinos expresó haberse sentido triste, vacío o deprimido, tal porcentaje se triplicó al 24% para el año 2020 y alcanzó el 28% para el año 2021.

Los problemas para dormir también crecieron fuertemente en el contexto de pandemia por COVID-19. Mientras que el 11% de los encuestados al año 2015 expresó tener algún tipo de dificultad para conciliar el sueño con alta frecuencia, este porcentaje se incrementó al 38% en el año 2020, un aumento de 27 puntos porcentuales, manteniéndose en valores similares (39%) para el 2021.

Asimismo, al 2015, el 13% de los argentinos manifestó sentirse irritable o de mal genio de forma frecuente, proporción que aumentó en 10 puntos porcentuales para el año 2020 (25%) y en otros 5 puntos más (30%) para el año 2021.

También aumentó la frecuencia de sentimientos como el desgano y la falta de energía. Mientras que al 2015 el 13% de la población había revelado sufrir estas cuestiones muchas veces, la mayoría del tiempo o todo el tiempo, tal porcentaje aumentó al 32% en el 2020 y al 34% para el presente año.

Finalmente, el hecho de sentirse muy preocupado resultó el aspecto más frecuente entre los considerados en todos los años, tendencia que se acentuó durante el actual relevamiento comparado a los años anteriores. En tanto que, al año 2015 el 19% de los argentinos había afirmado sentirse muy preocupado muchas veces, la mayoría del tiempo o todo el tiempo, este porcentaje se elevó al 40% de la población en el año 2020 y al 52% para el año 2021.

Metodología

Resumen ficha técnica

Cobertura: Nacional.

Universo: Población argentina adulta (16 años y más).

Cantidad de localidades entrevistadas: 21.

Tamaño Muestral: 1306 personas.

Técnica de Recolección: Encuestas online en base a panel y redes sociales + complemento mediante llamadas telefónicas para lograr cobertura adecuada de todos los sectores socioeconómicos.

Ponderación: Los resultados finales fueron ponderados por género, edad, nivel educativo y zona de residencia según los parámetros censales provistos por el INDEC (Instituto Nacional de Estadísticas y Censo).

Fecha de Campo: 4 al 16 de Junio de 2021

Nota: Como consecuencia de la pandemia global COVID-19 (coronavirus), el CIS ha suspendido provisoriamente las encuestas cara a cara. En esta investigación los encuestados completaron los cuestionarios desde sus hogares y lo mismo ocurrió con el personal asignado al estudio que también trabajó de forma remota, procurando así resguardar la seguridad de todas las personas que intervinieron en el proceso.

Staff

Lautaro Rubbi

Marita Carballo

Manuel Hermelo

Constanza Cilley

Bruna Barlaro Rovati

Carolina Carballo Walker

Cómo citar este trabajo

CIS (2021). Informes de Opinión Pública CIS UADE-VOICES! Malestar, preocupación y estados de ánimo negativos. *Centro de Investigaciones Sociales (CIS)*. Fundación UADE. Voices! Research and Consultancy. ISSN 2618-2173. Julio 2021.

UADE

